

A man with glasses and a beard, wearing a dark long-sleeved shirt, is working on a large metal structure. He is using a tool to adjust or secure a part of the structure. The background is a blue-tinted image of a workshop or factory setting.

2024

RAPPORT D'ACTIVITÉ

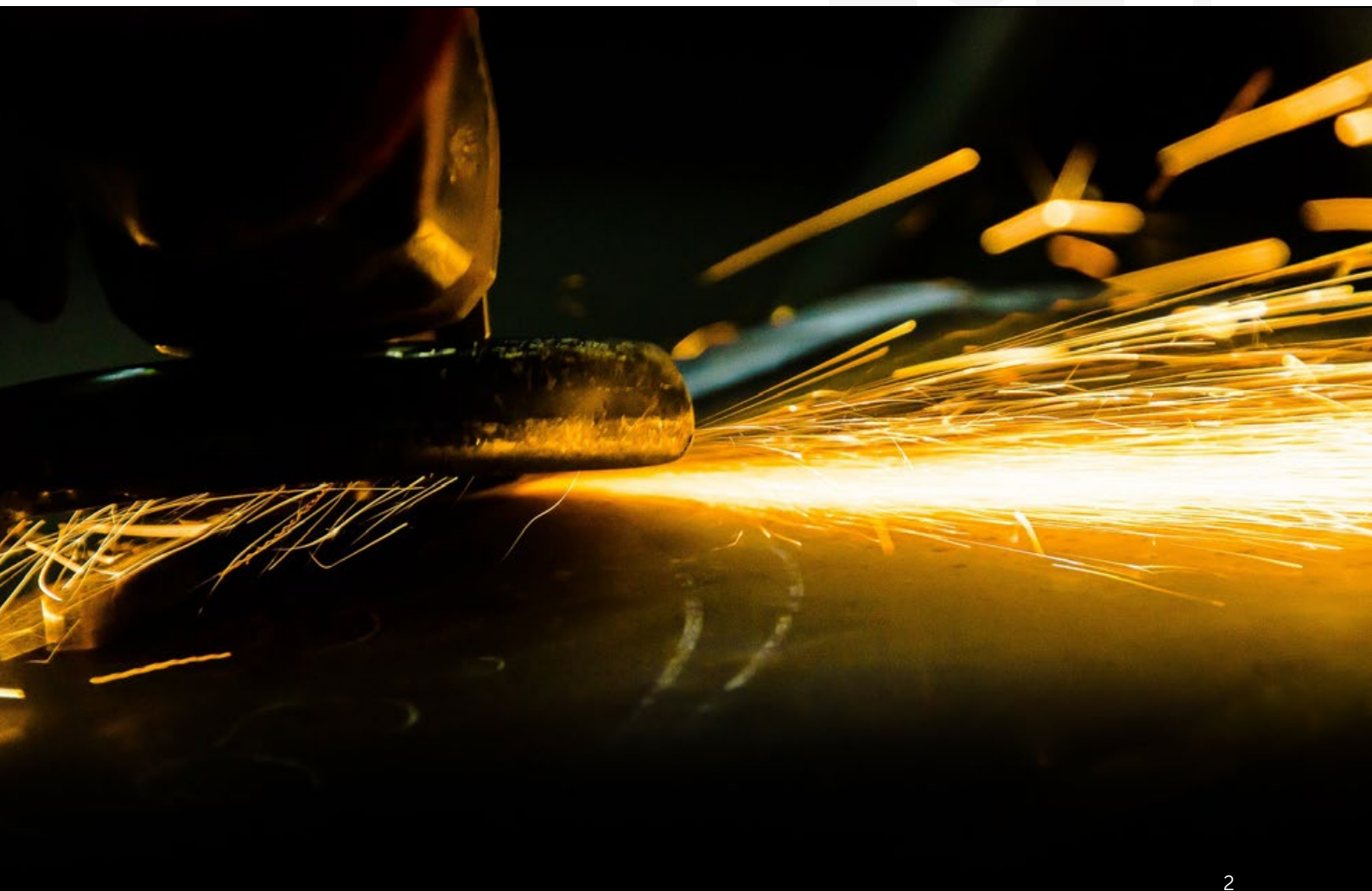


METALTEC
GE

TABLE DES MATIÈRES

Le message du Président	3
L'Association	4
La formation	8
Panorama des activités	10
Les institutions sociales	12
Les affaires conventionnelles	13

2024



LE MESSAGE DU PRÉSIDENT

Chers membres,

La construction métallique n'est pas un champ ouvert sur la construction, elle est une porte qui donne sur la création. Chaque jour, je suis heureux et je suis fier de participer à cet environnement où la pièce la plus minutieuse, la ferronnerie la plus délicate, côtoie les lourdes charpentes de tours interminables. Je crois sincèrement que nous pouvons nous considérer heureux d'exercer la profession qui est la nôtre.

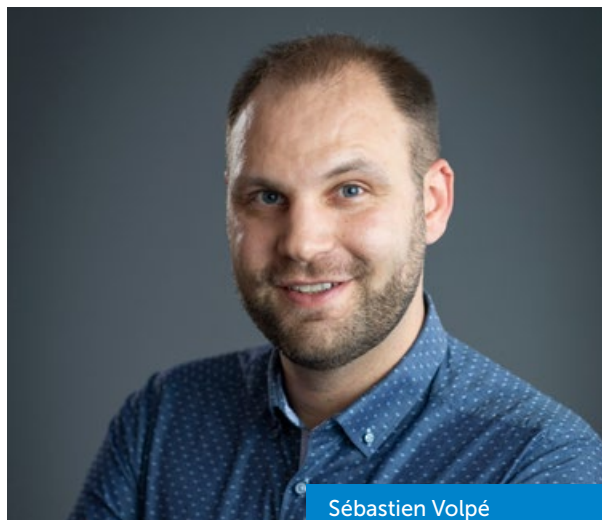
Toutefois, même la plus sincère et brûlante des passions peut être étouffée par des vents contraires. Or, de vents contraires, les temps à venir ne semblent pas en manquer! Au loin, il nous semble déjà entendre le murmure, sourd et grave, de la tempête qui s'amoncelle.

Notre pays, refuge historiquement prospère et paisible, parvient de plus en plus difficilement à se maintenir en dehors du cours des événements. En effet, l'Europe, du fait de sa structure complexe où les compétences sont disséminées, ne parvient pas à établir une feuille de route, une stratégie coordonnée. Dès lors, tandis que les souverainetés se confrontent, le continent tout entier creuse le retard abyssal qui le sépare, d'un point de vue économique, industriel et technologique, de ses concurrents chinois et étasuniens. Comment la Suisse pourrait-elle ne pas être affectée par ce décrochage?

De même, sur notre territoire, la présence des institutions internationales s'étiole progressivement, à mesure qu'un isthme se crée entre l'îlot helvétique et le continent européen; après Vienne, Kigali et Singapour, c'est à présent Doha qui se profile pour attirer certaines des agences onusiennes siégeant à Genève. Et pendant ce temps, diverses tendances politiques cherchent à museler le développement de notre canton.

Dans ce contexte chaotique, il serait dangereux de limiter notre vision future de Genève à une ville verticale, densifiée à l'extrême, et aux zones à bâtir gelées pour des décennies au moins. Loin du déni des enjeux climatiques, mais plus loin encore du dogme décroissant, ce qu'il nous faut, c'est une voie de compromis – une croissance économique responsable, qui respecte les équilibres tout en assurant un avenir viable.

Sur ce chemin de crête, nous devons travailler à redorer l'image du métal. Il n'est, pour l'heure, pas suffisamment associé à une construction écologique. Notre corporation souffre d'un retard considérable face à d'autres acteurs mieux positionnés sur ce terrain. Nous devons, à notre échelle et en coopération avec nos faitières, porter le message, auprès des instances publiques comme de la population, que la construction métallique est propre, durable et responsable.



Sébastien Volpé
Président de l'association

Mais cela ne saurait suffire. Bien que je me félicite que notre association compte des entreprises pérennes, transmises de père en fils, parfois depuis près d'un siècle, pour garantir un avenir solide aux générations futures, nous devons protéger et renforcer notre économie. Cela passe par la préservation des zones industrielles, trop souvent envisagées comme des espaces à reconverter. Il faut aussi simplifier la transmission des entreprises, souvent entravée par des problèmes de financement. Il est essentiel de favoriser le recours aux entreprises locales: c'est un levier puissant pour maintenir les emplois, valoriser les savoir-faire et encourager les circuits courts. Enfin, et c'est un point qui me tient à cœur, il est indispensable de soutenir la formation! Il nous faut, pour cela, entretenir des rapports de confiance et un dialogue ouvert avec nos partenaires. Il nous faut également redonner de la visibilité à nos métiers techniques – concrets et porteurs de sens.

Pour défendre efficacement les intérêts de notre profession, nous avons besoin d'une structure représentative, bien organisée et bien connectée à ses partenaires. C'est exactement ce que nous avons su bâtir ensemble. Mais rappelons-nous que rien n'est acquis. La réussite de nos entreprises, liées à celle de Genève – et de la Suisse –, est le fruit d'un travail constant. Elle se mérite et se construit chaque jour, grâce à l'implication de ceux qui y croient.

Nous sommes avant tout des bâtisseurs. Ensemble, continuons à forger un avenir ambitieux, à la mesure de nos talents, de nos entreprises et de notre territoire.

Sébastien Volpé

L'ASSOCIATION

En chiffres



43
Membres



304
Personnels
d'exploitation



213
Personnels
administratifs



55
Apprentis



Le Comité

Sébastien Volpé, Président

Edward Kernen, Vice-Président

Guillaume Ruedin, Vice-Président

Nicolas Augsburguer

Eric Barbier

Raymond Chabry

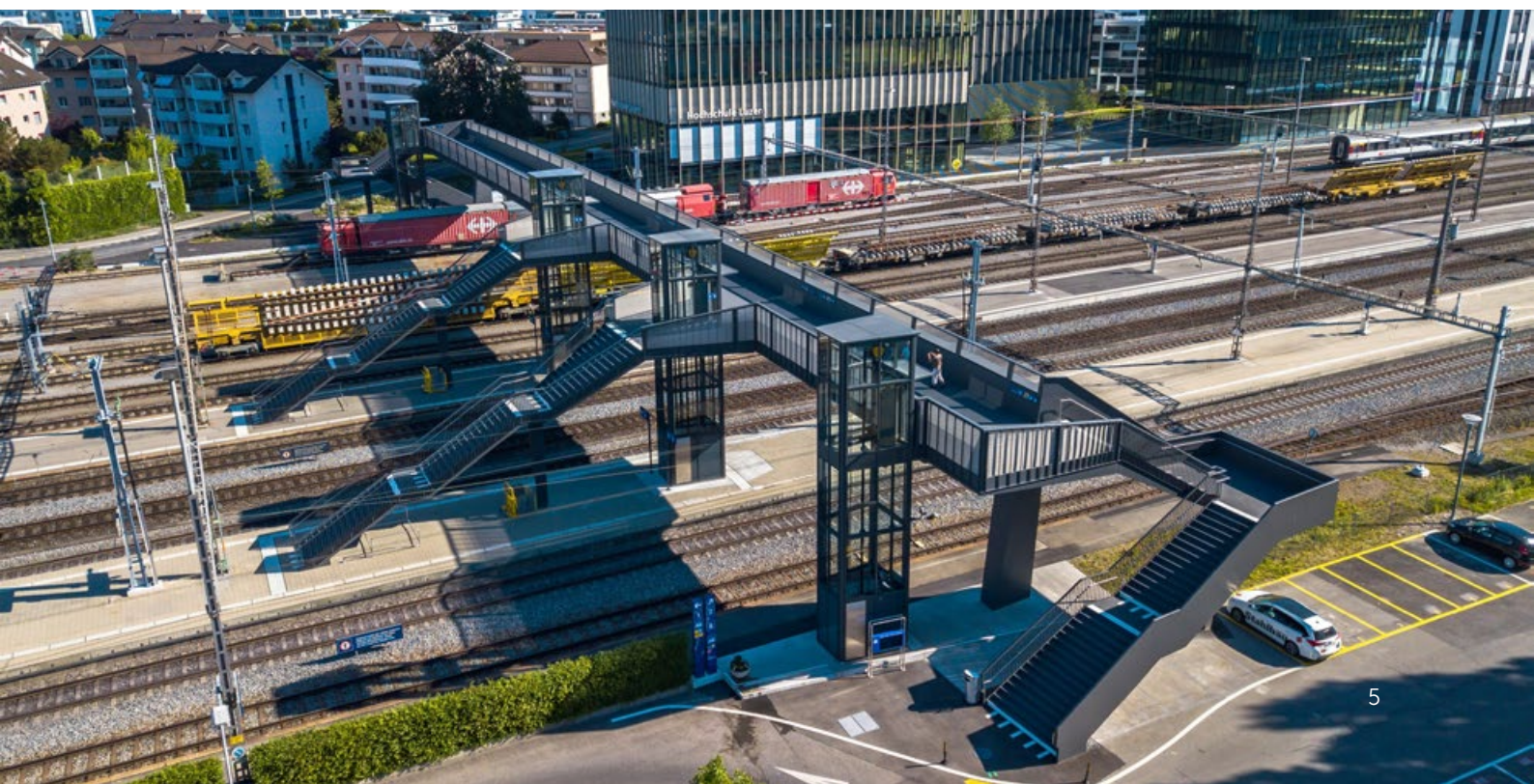
Stéphane Dentand

Olivier Murner

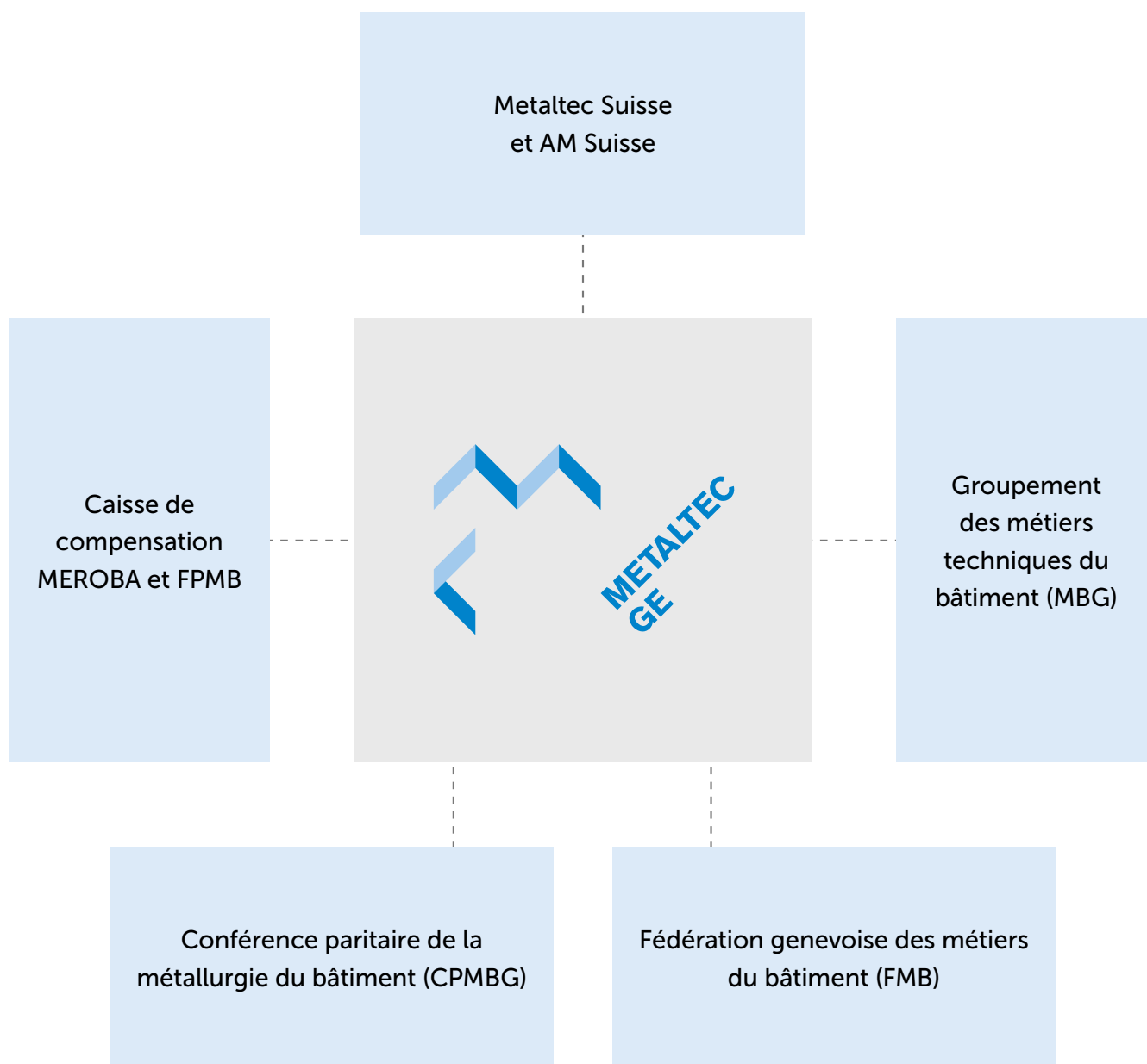
Anthony Quiblier

Jean-Luc Rapo

Pascal Vaucher



L'environnement institutionnel



Le groupement des métiers techniques du bâtiment (MBG)

Qu'est-ce? L'association regroupant les associations professionnelles des métiers techniques du bâtiment à Genève, dont la nôtre.

En une action: avoir engagé une réflexion stratégique qui aboutira à l'élaboration d'une feuille de route.

La Fédération genevoise des métiers du bâtiment (FMB)

Qu'est-ce? La [Fédération](#) regroupant l'essentiel des associations professionnelles de l'industrie de la construction et dont la principale mission consiste à défendre les intérêts du secteur au Grand Conseil et auprès des autorités cantonales et communales.

En une action: avoir concouru à l'élaboration du cadre de la construction bas carbone (art. 117 et 118 de la loi sur les constructions et les installations diverses (LCI)).

Caisse de compensation MEROBA et FPMB

Voir page 12

Metaltec Suisse et AM Suisse

Qu'est-ce? Faïtières nationales de Metaltec Genève.

En une action: au cours de l'exercice passé, AM Suisse s'est activement engagée au niveau national pour assurer la pérennité du financement fédéral de la formation professionnelle.

La Conférence Paritaire de la Métallurgie du Bâtiment (CPMBG)

Qu'est-ce? La [Conférence paritaire](#) a pour principales missions de coordonner les négociations relatives à l'évolution de la Convention collective de travail pour les métiers techniques de la métallurgie du bâtiment dans le canton de Genève (CCT-MBG) et de veiller à son application par les entreprises soumises à celle-ci. Elle réunit les représentants des partenaires sociaux, délégation patronale et syndicat.

En une action: avoir négocié les augmentations de salaire 2025. Pour davantage d'information, voir page 13.

LA FORMATION

La formation professionnelle initiale

Le Centre de formation commun des métiers techniques du bâtiment Genève pour la Construction métallique (CFCMBG-CM) dispense les cours inter-entreprises (CIE) des professions de la construction

métallique pour les filières CFC (Certificat fédéral de capacité) et AFP (Attestation fédérale de capacité). Actuellement, 40 apprentis de la construction métallique sont en formation.

Formation	1 ^{ère}	2 ^e	3 ^e	4 ^e	Total
Constructeur métallique CFC	7	11	9	6	33
Dessinateur-constructeur sur métal CFC	0	1	1	3	5
Aide-constructeur métallique AFP	0	2	-	-	2
Storiste CFC	6	3	6	-	15

Récompensé lors de la fête de l'apprentissage, le meilleur apprenti 2024 est Théo Goasampis.



Formation continue

Dans un secteur en pleine mutation, porté par l'automatisation, la transition énergétique et les avancées technologiques, la formation continue devient un levier stratégique. Elle permet aux professionnels des métiers techniques de rester agiles, de s'adapter aux nouvelles exigences du terrain et de sécuriser durablement leur employabilité.

- Travail en hauteur;
- Plateforme élévatrices PEMP;
- MSST-PERCO, cours de base;

- MSST-PERCO, rappel;
- M1SO-Permis machiniste;
- Premiers secours.

Tous domaines confondus, les formations proposées par le groupement MBG ont réuni 513 apprenants.

Pour davantage d'informations sur les formations continues que nous proposons, rendez-vous sur la [page dédiée](#) du site internet du groupement MBG.

Promotion des métiers

Valoriser les métiers techniques du bâtiment, c'est répondre à des enjeux économiques, sociaux et environnementaux majeurs. Ces métiers, porteurs de sens et d'avenir, offrent des opportunités concrètes d'emploi, d'évolution et de reconversion. Il est essentiel de les

faire découvrir au grand public, d'éveiller l'intérêt des jeunes en quête de vocation et de les présenter comme des leviers puissants d'insertion professionnelle. En promouvant ces savoir-faire, nous contribuons à bâtir une société plus inclusive, innovante et durable.

Action de promotion	Fréquence en 2024
CFCMBG – Visite du Centre de formation (mesures d'insertion, entreprises, partenaires)	9
CFCMBG – Événement / remise de prix	4
CFCMBG – Session de tests d'aptitude pour futur(e)s apprenti(e)s	15
Participation aux Villages métier dans les cycles d'orientation du canton	7
Visite de l'Ambassadeur Metaltec dans les cycles d'orientation	5

PANORAMA DES ACTIVITÉS

Guide devantures métalliques

Fermement attachés au patrimoine genevois et sensibles aux enjeux énergétiques, Metaltec Genève et MBG ont poursuivi leurs échanges fructueux avec les autorités cantonales pour développer un guide devantures métalliques fournissant aux différents acteurs des références communes.

Ainsi, le guide pour la préservation patrimoniale et l'assainissement énergétique des devantures métalliques a été publié en décembre 2024. Fruit de nombreuses années de travail et de collaboration, ce document est l'aboutissement d'un investissement important de

l'Association. Grâce à son réseau de professionnels engagés et aux excellentes relations qu'elle a su créer et entretenir avec différents partenaires publics, parapublics et associatifs, Metaltec Genève a pu établir les conditions idéales pour des échanges constructifs et porteurs. Le guide devantures métalliques pose des jalons importants pour la pratique de nos métiers. Metaltec Genève et MBG poursuivent leur dialogue avec les autorités pour faire évoluer et maintenir ce document à jour.

Relations avec Metaltec Romandie et AM Suisse

Metaltec Genève a continué à développer et soutenir la collaboration intercantonale et la coordination au niveau romand et national. En 2024, les représentants de Metaltec Genève ont participé à 17 séances de travail. Parmi les plus notables, la visite du directeur d'AM Suisse, Monsieur Bernhard von Mühlenen, au CFCMBG. Il a pu découvrir les ressources importantes que Metaltec Genève investit dans une formation genevoise de qualité. Ce dernier s'est d'ailleurs dit impressionné par la qualité et la modernité des locaux. Les enjeux gene-

vois liés à la formation ont ainsi pu être partagés avec notre faïtière et des pistes de collaboration ont pu être abordées.

Des thèmes essentiels ont été abordés, tels que:

- la formation professionnelle, supérieure et continue;
- les expertises;
- la communication et la promotion du métier;
- la mobilité des entreprises intercantionales et internationales.



Intervention publique

Table ronde des rencontres « Emplois & durabilité » de la Ville de Vernier du 25.03.2025 sur la thématique de l'insertion professionnelle au service de la transition écologique.

Interventions dans les médias

- Les entreprises de la construction doivent unir leurs forces
In: Le Journal de l'immobilier, 10.08.2024;
- Nos entreprises peinent à trouver repreneur
In: immobilier.ch, n° 1119 août 2024.

Autres activités/réalisations de l'Association

- Gestion du centre de formation, Centre de Formation Commun des Métiers techniques du Bâtiment Genève - Construction Métallique (CFCMBG-CM);
- Participation à la gouvernance du Centre de Formation Commun des Métiers techniques du Bâtiment Genève (CFCMBG);
- Participation aux activités en lien avec la formation professionnelle initiale, supérieure et continue;
- Gestion de la communication de l'association;
- Audition en commission de l'énergie et des SIG du Grand Conseil sur une initiative;
- Prise de position à 7 consultations;
- Participation active au groupe de travail «Affaires publiques», constitué par le groupement MBG en 2024;
- Veille législative et suivi des objets fédéraux et cantonaux qui concernent le domaines CVC;
- Gestion et développement des relations institutionnelles (autorités, autres acteurs publics / parapublics, organisations patronales, syndicats de travailleurs et autres partenaires);
- Implication et représentation des intérêts de l'Association au sein des autres organisations de l'écosystème MBG;
- Contribution aux affaires conventionnelles (voir page 13);
- Contribution aux dossiers portés par la FMB, représentation de l'Association au sein de son Comité mais aussi dans les commissions et groupes de travail qu'elle a institués.

LES INSTITUTIONS SOCIALES

Caisse de compensation MEROBA

À l'instar des cantons de Vaud et du Valais, le canton de Genève s'est doté d'une agence, distincte du siège de la caisse de compensation MEROBA.

Le siège gère les prestations relatives aux assurances vieillesse et survivants (AVS), invalidité (AI) et perte de gain (APG).



2'282

Entreprises affiliées
(GE: 430)



CHF 78'800'000

Prestations AVS



4'011

Bénéficiaires de
prestations (AVS: 3'535)



CHF 125'700'000

Cotisations
AVS-AI-APG

Dans le contexte de la modernisation de la surveillance du 1^{er} pilier et à des fins de mise en conformité avec les règles de l'Office fédéral des assurances sociales (OFAS), l'agence AVS MEROBA Genève n° 111.3 a été créée le 01.01.2025. Elle prend en charge la gestion des affiliations AVS, l'encaissement, le contentieux et la révision des cotisations. Pour davantage d'informations, consultez le nouveau [site internet](#) de l'agence!



MEROBA
CAISSE DE COMPENSATION
DE LA FÉDÉRATION ROMANDE
DE MÉTIERS DU BÂTIMENT
AGENCE DE GENÈVE 111.3

La FPMB

La FPMB est la fondation de prévoyance des métiers techniques du bâtiment. Elle se charge de la gestion des avoirs d'épargne des assurés et paie les prestations d'assurance prévues par la LPP, notamment la rente vieillesse.

La FPMB s'est dotée d'un [site internet](#), riche en informations à destination des assurés, des pensionnés et des employeurs.



6'422

Nombre d'assurés actifs



118%

Taux de couverture



CHF 1'014'515'191

Total du bilan



7.2%

Taux de conversion



CHF 25'451'650

Total de rentes en cours



3

Plans de prévoyance (base,
medium et optimum)

LES AFFAIRES CONVENTIONNELLES

Les négociations salariales pour 2025

Les partenaires sociaux ont négocié l'augmentation des salaires réels et minimaux du personnel d'exploitation, comme prévu par la Convention collective de travail pour les métiers techniques du bâtiment dans

le canton de Genève (CCT-MBG). Ces discussions ont été menées au cours de cinq séances de négociation organisées entre le 09.10 et le 25.11.2024. Les partenaires sociaux ont abouti aux résultats suivants:

Augmentation de CHF 39.86/mois ou de CHF 0.23/heure des salaires minimaux pour un employé à temps plein

Augmentation de CHF 39.86/mois ou de CHF 0.23/heure des salaires réels du personnel d'exploitation engagé avant le 01.10.2024 pour un employé à temps plein

Entrée en vigueur de l'accord simultané pour les entreprises signataires et les entreprises dissidentes

Augmentation des indemnités de formation pour les entreprises, passant de CHF 33.60/heure à CHF 36.–/heure

Augmentation des indemnités habits de travail EPI pour les entreprises, passant de CHF 100.– à CHF 120.–

Mise à disposition d'un «sac confort» pour les travailleurs de la branche

Les contrôles de chantiers

Au cours de l'année 2024, les partenaires sociaux ont travaillé à intégrer le bureau de contrôle de la CPMG à celui de l'Association pour le contrôle paritaire des chantiers (ACPC), dont la CPMBG est désormais membre. Ainsi, depuis le 01.01.2025, les contrôles des chantiers sont unifiés et centralisés pour les commissions paritaires des métiers techniques du bâtiment, du gros œuvre, du second œuvre et des parcs et jardins.

Le bureau de contrôle des chantiers de l'ACPC est composé de:

- 1 directrice;
- 18 contrôleurs de chantiers.

Il a pour mission de contrôler les chantiers du canton et d'établir des rapports d'infraction en cas de non-respect des conventions collectives de travail en vigueur dans le canton de Genève.



Avenue Eugène-Pittard 24
1206 Genève
+41 22 702 03 04
ge.metaltecsuisse.ch
www.mbg.ch

Rédaction: Jérémie Bouvier, Patrick Loretan
et Mouna Zreikat
Conception et mise en page: Daniel Jaquet
Crédits photos: AM Suisse et Loris von Siebenthal
Juin 2025